



CODE VOEDSELEDUCATIE

Voedseleductie Platform
Versie 1.0, 7 december 2018



Table of Contents

1.	Code voedseducatie	2
1.1.	Geldigheid & duur Code Voedseducatie.....	2
1.2	Ambitie Voedseducatie.....	2
2.	Voedseducatie.....	3
2.1.	Definitie	3
2.2.	Voedseducatie en kerndoelen in het onderwijs.....	3
2.3.	Doelstelling en pijlers van voedseducatie	4
2.4.	Doelgroepen	4
3.	Voedseducatie Platform: publiek private samenwerking in de praktijk.....	5
3.1.	Uitgangspunten Voedseducatie Platform	5
3.2.	Organisatie Voedseducatie Platform	8
3.2.1.	Raad van Toezicht.....	8
3.2.2.	Toetsingscommissie	8
3.2.4	Rijksoverheid	9
3.2.5	Voedseducatie Platform leden	9
3.3.	Activiteiten Voedseducatie Platform	9
3.4	Communicatie Voedseducatie Platform	10
Bijlage 1:	Kwaliteit nader toegelicht	11
Bijlage 2:	Samenwerkingscriteria PPS vanuit ministerie LNV.....	12
Bronnen	13
Verwijzingen	14

1. Code voedseducatie

In het voedseducatie domein in Nederland zijn vele spelers actief. De kwaliteit, objectiviteit en aanwezigheid van productmerken in voedseducatieprogramma's en activiteiten verschilt enorm. Bestaande kwaliteitskaders zijn lang niet bij alle aanbieders, onderwijs en bedrijfsleven bekend.

Het Voedseducatie Platform vindt het doel van kwalitatieve objectieve voedseducatie wezenlijk voor het stimuleren van gezonde en duurzame voedselkeuzes door kinderen nu en later.

Met deze Code Voedseducatie leggen we vanuit het Voedseducatie Platform een expliciet normenkader neer teneinde kwalitatieve objectieve voedseducatie vanuit publieke-private samenwerking te kunnen waarborgen.

1.1. Geldigheid & duur Code Voedseducatie

De Code Voedseducatie geldt voor alle leden die de Samenwerkingsovereenkomst 'Voedseducatie Platform: alle kinderen voedselvaardig' Projectnummer topsector: TKI-AF16193 van 2019 en hierop volgende samenwerkingsovereenkomsten hebben ondertekend. Deze Code Voedseducatie geldt gedurende de periode van geldigheid van de samenwerkingsovereenkomst (steeds voor een periode van 1 jaar).

Dit normenkader geldt voor de leden van het Voedseducatie Platform die zich hieraan committeren wanneer vanuit Smaaklessen naar activiteiten of programma's wordt verwezen.

Het normenkader kan als voorbeeld dienen voor andere publiek-private samenwerkingen op het gebied van voedseducatie.

1.2 Ambitie Voedseducatie

De leden van het Voedseducatie Platform committeren zich aan de volgende ambitie, zoals ook verwoord in het Rijksprogramma Jong Leren Eten (2017-2020):

Het is onze ambitie om jeugd/jongeren (0-18 jaar) in de setting van kinderopvang en onderwijs 'voedselvaardig' te maken. Dat is dus leren over gezonde voeding voor jezelf én voor de aarde, zodat jeugd/jongeren zélf toegerust worden om gezonde en duurzame voedselkeuzes te maken.

Om deze ambitie te realiseren werken we aan kwalitatieve en attractieve voedseducatie.

Om de kwaliteit van voedseducatie die uitgevoerd wordt onder de noemer van het Voedseducatie Platform te waarborgen, stellen we deze Code met duidelijke uitgangspunten, op.



2. Voedseleducatie

2.1. Definitie

Als we spreken over voedseleducatie of voedselonderwijs, hanteren we de volgende definities.

Algemeen:

Educatie is een overkoepelende term die zowel vorming, onderwijs, training, als opvoeding omvat. Bij voedseleducatie betreft het educatie over voedsel en voeding.

'Voedsel' en 'voeding' betekenen niet precies hetzelfde. Voedselveiligheid en duurzaamheid hebben betrekking op 'voedsel', de voedingsmiddelen zoals deze gekweekt en geproduceerd worden. De term 'voeding' gaat over de consumptie van voedsel, dus wat we eten en de invloed daarvan op de gezondheid. Goede voeding zorgt voor een gezonde fysieke en fysiologische conditie.ⁱ

Voedseleducatie betreft methoden van onderwijzen en leren binnen én buiten schoolse omgevingen; de overdracht van de waarden en verzamelde kennis van een samenleving en haar componenten.ⁱⁱ

In voedseleducatie is sprake van 'formal learning'ⁱⁱⁱ, welke uitgevoerd wordt voor de doelgroepen: kinderopvang en onderwijs (van primair onderwijs tot en met wetenschappelijk Onderwijs). Dit wordt aangevuld met 'social learning'^{iv} door bijvoorbeeld excursies en gastlessen.

2.2. Voedseleducatie en kerndoelen in het onderwijs

In Nederland bestaat geen verplichting tot voedselonderwijs/voedseleducatie. Wél bestaan er richtsnoeren voor voedselonderwijs, zoals verwoord in de doorlopende leerlijn voeding^v waarnaar verwezen wordt als één van de gezondheidsthema's (voeding) uit het Leerplankader Sport, bewegen en een Gezonde leefstijl.^{vi}

De doorlopende leerlijn^{vii} geeft inzicht in te ontwikkelen kennis, houding en vaardigheden op het vlak van gezond en duurzaam eten voor 4-18 jarigen. In de leerlijn staan typering per leeftijdsgroep die horen bij de thema's: voeding en gezondheid, voedselkwaliteit, consumentenaspecten van voeding en eten klaarmaken. Beleving van voedsel en culturele diversiteit zijn belangrijke uitgangspunten.

In voedseleducatie, zoals door Smaaklessen en al haar onderdelen, wordt tevens aangesloten bij de volgende kerndoelen van het Primair Onderwijs. Smaaklessen sluit aan bij de volgende kerndoelen:

Mens en samenleving

34: Leerlingen leren om zorg te dragen voor de lichamelijke en psychische gezondheid voor henzelf en anderen^{viii}

35: Leerlingen leren zich redzaam te gedragen in sociaal opzicht, als verkeersdeelnemer en als consument^{ix}

37: Leerlingen leren zich te gedragen vanuit respect voor Algemeen aanvaarde waarden en normen^x

39: Leerlingen leren met zorg om te gaan met het milieu^{xi}



Natuur en techniek

40: Leerlingen leren om veel voorkomende planten en dieren te onderscheiden^{xii}

41: Leerlingen leren over de bouw van planten, dieren, mensen en over de vorm en functie van hun onderdelen^{xiii}

Deze kerndoelen zijn verwerkt in de doorlopende leerlijn (Stichting nationaal expertisecentrum Leerplan Ontwikkeling-SLO).

2.3. Doelstelling en pijlers van voedseducatie

De doelstelling van voedseducatie is alle kinderen voedselvaardig maken, zodat zij zelf in staat zijn om gezonde en duurzame voedselkeuzes te maken.

Voedseducatie wordt binnen het Voedseducatie Platform ingericht aan de hand van de volgende vijf pijlers:

1. Smaak

Doel: kinderen leren over de zintuigen, hoofdsmaken, nieuwe dingen proeven en smaakontwikkeling.

2. Gezond eten

Doel: kinderen leren over waarom je lichaam voeding nodig heeft en leren aan de hand van de Schijf van Vijf wat en hoeveel je lichaam nodig heeft. Ook leren ze dat eten en bewegen bij elkaar horen.

3. Voedselproductie

Doel: kinderen leren over de voedselketen, duurzaamheid, voedselkeuzes en het effect op mens, dier en de wereld.

4. Consumentenvaardigheden

Doel: kinderen leren over hun invloed als consument, etiketten lezen, voedsel bewaren en voedselverspilling.

5. Voedselbereiding

Doel: kinderen leren samen koken, een recept lezen en ontdekken de sociale kant die bij samen eten hoort. Daarnaast leren ze ook over culturele verschillen in eten.

2.4. Doelgroepen

Het Voedseducatie Platform richt zich op de volgende doelgroepen:

Doelgroepen	Leeftijd	Formal en social learning
Primaire doelgroep		
Kinderopvang	0-4 jaar	
Primair Onderwijs (PO)	4-12 jaar	Les in de klas, excursies, gastlessen, schoolreisjes.
Voortgezet Onderwijs (VO)	12-18 jaar	Les in de klas, excursies, gastlessen, schoolreis/projectonderwijs, practica.



Secundaire doelgroep		
Middelbaar Beroeps Onderwijs (MBO)	16-18 jaar	Les in de klas, excursies, gastlessen, practica.
Hoger Beroeps en Wetenschappelijk Onderwijs (HBO en WO))	17-21 jaar	Excursies, practica, afstudeer opdrachten, praktijkonderzoek, ambassadeurs.
Specifieke doelgroepen		
Pabo studenten	17-21 jaar	Ambassadeur van Smaaklessen richting Primair & Voortgezet Onderwijs
MBO studenten koksopleidingen	17-21 jaar	Ambassadeur van Smaaklessen richting Primair & Voortgezet Onderwijs

3. Voedseleeducatie Platform: publiek private samenwerking in de praktijk

In het Voedseleeducatie Platform (VEP) werken de overheid, de wetenschap en het bedrijfsleven in een publiek private samenwerking (PPS) samen aan objectieve educatie over voedsel en voeding bij kinderen.

Het doel is kinderen voedselvaardig te maken door ze kennis en vaardigheden te leren zodat zij in staat zijn een keuze te maken voor duurzaam voedsel en gezonde voeding.

3.1. Uitgangspunten Voedseleeducatie Platform

In het Voedseleeducatie Platform wordt samengewerkt volgens kwalitatieve uitgangspunten.

Kwaliteit is een breed begrip. In de voedseleeducatie praktijk bestaat kwaliteit uit verschillende deelbegrippen, zoals voorwaardelijke criteria, praktische criteria, educatiecriteria, verantwoordingscriteria, objectiviteitscriteria en samenwerkingscriteria Publiek Private Samenwerking (PPS).

Hieronder worden de uitgangspunten van kwaliteit van het Voedseleeducatie Platform toegelicht.

Deze uitgangspunten gelden voor de interventie Smaaklessen en aanverwante lesprogramma's, gastlessen en excursies waarnaar verwezen wordt vanuit het lesprogramma Smaaklessen. (Zie bijlage 1)



Criteria	Toelichting
Voorwaardelijke criteria	<p>We sluiten aan bij de eisenset die gehanteerd wordt voor boerderijlocatie lessen door het platform Boerderijeducatie Nederland^{xiv}, te weten:</p> <ul style="list-style-type: none">• Veiligheid voor bezoek door kinderen met aanvulling op de (bestaande) Risico Inventarisatie en Evaluatie (RI&E).• Calamiteitenplan met Bedrijfshulpverlening (BHV), brandveiligheid, ontruimingsplan, oefeningen aanwezig en actueel houden.• Minimum vereiste is dat de leerkracht aanwezig dient te zijn en verantwoordelijk blijft voor de kinderen. Het verdient de voorkeur om aanvullend een Verklaring Omtrent het Gedrag (VOG) aanwezig te hebben.• Aansprakelijkheidsverzekering (middels aantekening bij de bestaande verzekering) voor ontvangst van groepen aanwezig.
Praktische criteria	<ul style="list-style-type: none">• Handleiding aanwezig met informatie over vorm, volgorde, frequentie, duur, timing, locatie en werkwijze.• Haalbare uitvoering in tijd, kosten, begeleiding en middelen.• Evt. extra informatie voor de uitvoerder over benodigde kennis, vaardigheden, begeleiding of middelen.
Educatiecriteria	<p>Voor het voldoen aan de inhoudelijke eisen ten aanzien van het geleerde en het aansluiten bij de kerndoelen gaan we uit van de eisen zoals deze worden gehanteerd in de leerlijn voeding in het leerplankader sport, bewegen en gezonde leefstijl^{xv} opgesteld is door Stichting nationaal expertisecentrum Leerplankader Ontwikkeling (SLO).</p> <p>Het Thema Voeding is geschreven in nauwe samenwerking met Het Voedingscentrum. De doorlopende leerlijn Voeding^{xvi} heeft als leidraad gediend.</p>
Verantwoordingscriteria	<p>Voor wat betreft de kwaliteit van de interventie en de effectiviteitsvraag, vereisen we minimaal het niveau:</p> <ol style="list-style-type: none">a) 'Goed beschreven', en bij voorkeur 'goed onderbouwd' in de database van Centrum Gezond Leven (CGL)^{xvii} van het Rijksinstituut voor Volksgezondheid en Milieu (RIVM) en/ofb) pedagogisch/didactische kwaliteit van de expertscore Groen Gelinkt^{xviii} (minimaal 3 uit 5 expertscore);
Objectiviteitscriteria	<p>Informatie is juist en wetenschappelijk correct Objectieve en kwalitatieve educatie is hét uitgangspunt. Als norm voor hetgeen als inhoud aangeboden wordt, wordt de Schijf van Vijf gehanteerd.^{xix}</p> <p>Geen merk- en productpromotie</p> <ul style="list-style-type: none">• Geen enkele vorm van product- en merkpromotie in het educatief aanbod^{xx};• Lesmateriaal, gastlessen en excursies voldoen aan het Convenant 'Scholen voor primair en voortgezet onderwijs en sponsoring'.^{xxi} <p>Voors en tegens worden gegeven Kinderen krijgen ruimte voor eigen keuze. Van elk vraagstuk worden de voors en tegens gegeven.</p>

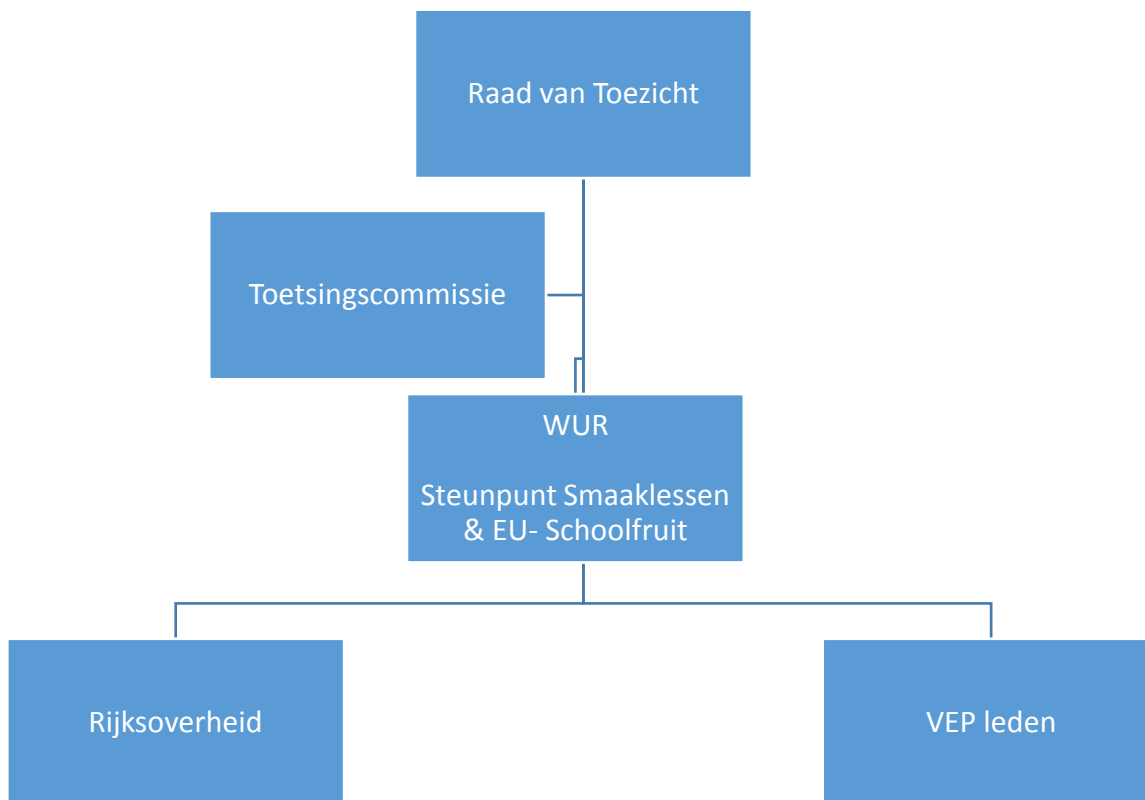


Samenwerkingscriteria Publiek-Private Samenwerking (PPS)	<p>Uitgangspunten die in deze PPS samenwerking gehanteerd worden zijn:</p> <ul style="list-style-type: none">• We zoeken in de PPS naar de unieke, toegevoegde waarde van de andere partij en van de partijen samen. Waarin kunnen partijen elkaar echt versterken en waarom gaan we een PPS wel aan met de ene partij en niet met de ander? We zorgen dat we dit laten toetsen door de Raad van Toezicht.• In deze PPS staat het belang, structurele implementatie van voedseleducatie voor kinderen en jongeren, voorop. Het aangaan van de PPS samenwerking is een middel dat kan bijdragen aan het behalen van dit doel.• Private partijen hebben geen invloed op de ontwikkeling van het lesmateriaal. Ze kunnen echter wel ideeën en kennis aanleveren en een rol vervullen bij de uitvoering van belevingsleren en/of aanvullende passende gastlessen/inspiratielessen. Indien deze rol in een (gast)les voor een klas plaatsvindt dan is dat zonder zichtbare of vorm van product- en merkpromotie of vermelde bedrijfsafkomst richting kinderen.• Betrokken partijen zijn transparant over de belangen en verwachtingen van de PPS.• Betrokken partijen dienen zich te houden aan de opgestelde uitgangspunten van het Voedseleducatie Platform.• De PPS volgt de uitgangspunten zoals in z'n algemeenheid geformuleerd worden vanuit het ministerie van Landbouw, Natuur en Voedselkwaliteit ten aanzien van PPS samenwerkingen in voedseleducatie (zie bijlage 2).• Periodiek kunnen partners in het Voedseleducatie Platform met het Steunpunt Smaaklessen & EU-Schoolfruit evalueren of aan elkaars verwachtingen ten aanzien van de uitgangspunten van kwaliteit, objectiviteit en non-branded educatie wordt voldaan.
---	--



3.2. Organisatie Voedseleducatie Platform

De organisatie van het Voedseleducatie Platform is als netwerkorganisatie ingericht en bestaat uit:



3.2.1. Raad van Toezicht

Controle en advies op beleid en uitvoer van de doelstellingen van het Voedseleducatie Platform. De leden^{xxii} controleren onafhankelijk en zijn afkomstig uit verschillende sectoren zoals onderwijs, bedrijfsleven, wetenschap en GGD.

3.2.2. Toetsingscommissie

Toetsen van de producten van het VEP op objectiviteit en bruikbaarheid voor het onderwijs.

De leden van de Toetsingscommissie^{xxiii} toetsen vanuit de volgende expertisegebieden:

Inhoudelijk: bijvoorbeeld voedingsinhoudelijk algemeen, receptuur, onderwijskundig/inhoudelijk duurzaamheid;

Doelgroepen: kinderopvang, basisonderwijs, voortgezet onderwijs, middelbaar hoger beroepsonderwijs en wetenschappelijk onderwijs.

Specifieke onderwerpen: bijvoorbeeld koken, smaakontwikkeling etc.

Wetenschappelijke expertise: bijvoorbeeld voeding, duurzaamheid, groen onderwijs, voorlichting, effectiviteitsonderzoek.

De leden toetsen onafhankelijk en zijn afkomstig uit verschillende sectoren van hiervoor genoemde expertisegebieden.



3.2.3. Het Steunpunt Smaaklessen & EU-Schoolfruit

Het steunpunt Smaaklessen & EU-Schoolfruit van de Wageningen University & Research voert de dagelijkse werkzaamheden en secretariaat uit van het Voedseleeducatie Platform.

Zorgt voor waarborgen, kennisonderhoud, netwerkonderhoud en uitbreiding, ontwikkeling nieuwe onderzoeken, producten en diensten etc.

Voor praktische toetsing van lesaanbod wordt vanuit het Steunpunt Smaaklessen & EU-Schoolfruit gewerkt met leerkrachten/docentenpanels.

Het Steunpunt werkt samen met landelijke, regionale maatschappelijke en kennispartners zoals:

- Ambassadeur(s) o.a. Pierre Wind
- Voedingscentrum
- Ministeries Landbouw, Natuur en Voedselkwaliteit en het ministerie van Volksgezondheid, Welzijn & Sport
- Aansluiting bij andere programma's waaronder EU-Schoolfruit, Jongeren op Gezond Gewicht (JOGG), Gezonde School etc.
- >100 regionale maatschappelijke en kennis-partners: groene onderwijs, GGD, en Natuur- en Milieu educatie.
- Andere belevingseducatie uitvoerders: koks, diëtisten, boeren, etc.

3.2.4 Rijksoverheid

De Rijksoverheid participeert in de Publiek Private Samenwerking via het Topsectorenbeleid met de Topsector Agri & Food.^{xxiv}

3.2.5 Voedseleeducatie Platform leden

De leden van het Voedseleeducatie Platform zijn bedrijven en/of maatschappelijke partners. Zij committeren zich met een samenwerkingsovereenkomst jaarlijks aan de ambities van het Voedseleeducatie Platform en de Code Voedseleeducatie en het Communicatieprotocol. Zij brengen ideeën, kennis, netwerk, financiën en materiële bijdragen als uren en eventueel producten in.

3.3. Activiteiten Voedseleeducatie Platform

In de publiek-private samenwerking (PPS) vinden de volgende activiteiten plaats:

- Arrangementen ontwikkelen met input van partners voor scholen, in de klas en gecombineerd met buitenschoolse excursies gerelateerd aan het lesprogramma Smaaklessen;
- Gezamenlijke acties of uitgaves ontwikkelen op het gebied van Voedseleeducatie gerelateerd aan het lesprogramma Smaaklessen



3.4 Communicatie Voedseleeducatie Platform

Het betrekken van het bedrijfsleven bij de uitvoering van voedseleeducatie heeft toegevoegde waarde voor voedseleeducatie. Echter onder strikte voorwaarden en onder strikte afspraken voor wat betreft communicatie.

Het afbreukrisico bij marchanderen met genoemde kwaliteitseisen van voedseleeducatie door en voor de voedseleeducatie uitvoerder, Steunpunt Smaaklessen van de Wageningen University & Research, de betrokken overheden en het bedrijfsleven zelf is enorm.

Leden van het Voedseleeducatie Platform zijn partner van het Voedseleeducatie Platform, waarin Smaaklessen als lesprogramma een hoofdrol speelt.

Zij zijn echter geen partner van het lesprogramma Smaaklessen.

Communicatie naar scholen over activiteiten vanuit het lesprogramma Smaaklessen en aanverwante lesactiviteiten verloopt via het Steunpunt Smaaklessen & EU-Schoolfruit.

Voor wat betreft de specifieke afspraken over vermelding van deelname van partners en het communiceren over activiteiten van het Voedseleeducatie Platform zowel intern als extern door de partners wordt verwezen naar het communicatieprotocol Voedseleeducatie Platform.



Bijlage 1: Kwaliteit nader toegelicht

De **praktische kwaliteitsaspecten** bepalen de bruikbaarheid en uitvoerbaarheid in de onderwijssetting. Hieronder vallen de volgende criteria:

- Is de uitvoering haalbaar in tijd, kosten, begeleiding en middelen?
- Bevat de handleiding adequate informatie voor de gebruiker, zoals vorm, volgorde, frequentie, duur, timing, locatie en werkwijze?
- Heeft de uitvoerder extra kennis, vaardigheden, begeleiding of middelen nodig om de activiteit uit te voeren?
- Is de activiteit veilig en/of vergt dit aanvullende acties van de aanbieder? (dit geldt vooral voor lesactiviteiten buiten de klas)

De **inhoudelijke aspecten** bepalen het niveau van het leermiddel of activiteit en zullen bepalen of een kind hier veel of weinig van kan leren. Dit is onder te verdelen in:

- Educatiecriteria
- Verantwoordingscriteria
- Objectiviteitscriteria

Onder **educatiecriteria** vallen:

- Zijn de leerdoelen helder omschreven?
- Is de doelgroep helder omschreven?
- Is de doelgroep betrokken bij de ontwikkeling?
- Is er differentiatie mogelijk in tempo, niveau, situatie, leerstijl/interesse?
- Is de vormgeving van het materiaal functioneel, hanteerbaar, duurzaam en motiverend?
- Is het taalniveau passend bij de doelgroep en met correcte zinsbouw en spelling?
- Aan welke kerndoelen wordt voldaan en wat is de plek in het leerplankader?
- Is er voldoende variatie in leeractiviteiten?

Onder **verantwoordingscriteria** vallen:

- Wordt de aard, ernst/omvang, spreiding en evt. gevolgen van een probleem of thema gegeven?
- Wordt het verband tussen de aanleiding, doelen, doelgroep en aanpak gegeven? En wordt aangegeven waarom deze aanpak is gekozen?
- Wordt aangegeven wat de (verwachte of bewezen) effecten zijn van de aanpak, zo mogelijk op gedrag? Dit kan ook zijn evaluatie van de leerdoelen.
- Is er inzicht of de uitvoering volgens plan verloopt met gegevens over bereik, succes- en faalfactoren en waardering van uitvoerders en gebruikers? (procesevaluatie)

Onder **objectiviteitscriteria** vallen:

- Is de gegeven informatie juist en niet in strijd met wetenschappelijke inzichten? (leidraad Schijf van Vijf)
- Wordt er geen merk of product gepromoot?
- Worden zowel voor-en tegenargumenten gegeven en de ruimte gelaten om een eigen keuze te maken?



Bijlage 2: Samenwerkingscriteria PPS vanuit ministerie LNV

1. Randvoorwaardelijke samenwerkingscriteria.

De PPS Voedseleductie Platform moet:

- Bijdragen aan de algemene doelstellingen van de Nationale Voedselagenda, zoals tegengaan overgewicht, gezonde en duurzame voedselkeuze, tegengaan voedselverspilling en klimaatimpact van landbouw;
- Voldoen aan de richtlijnen van de Gezondheidsraad en het Voedingscentrum (Schijf van Vijf) betreffende gezonde en duurzame voeding;
- Voldoen aan kwaliteitseisen van het Centrum Gezond Leven (erkende interventies rond gezondheid) en/of GroenGelinkt (expertscore voor lesmaterialen en activiteiten in Natuur- en Milieueducatie);
- Voldoen aan het Convenant Kindermarketing: "Scholen voor primair en voortgezet onderwijs en sponsoring";
- Voldoen aan de Nederlandse Kinder- en Jeugdreclamecode/Reclamecode voor Voedingsmiddelen.

2. Inhoudelijke samenwerkingscriteria.

Omdat de PPS onderwijs gerelateerd is, moet de PPS, in aanvulling op de randvoorwaardelijke samenwerkingscriteria:

- Een bijdrage leveren aan structurele aandacht in het onderwijs voor voedseleductie, d.w.z. in het schoolbeleid en curriculum;
- De samenwerking moet bijdragen aan randvoorwaarden die belangrijk zijn voor de doelen van het lesprogramma Smaaklessen met Smaakmissies en aanverwante/gerelateerde aspecten/diensten, te weten: innovatie, arbeidsmarktperspectief en de food en groene sector, etc.;



Bronnen

- [Kamerbrief Jong Leren Eten](#), 30 september 2016
- Voedingscentrum, [Richtlijnen Schijf van Vijf](#).
- <https://www.voedingscentrum.nl/encyclopedie/kindermarketing.aspx>
- <https://www.stopkindermarketing.nl/>
<https://www.rijksoverheid.nl/onderwerpen/financiering-onderwijs/vraag-en-antwoord/wat-is-sponsoring-in-het-primair-en-voortgezet-onderwijs>
- Fries, M. C. E. (2016). Effectiveness of nutrition education in Dutch primary schools (Doctoral dissertation, Wageningen University).
- Rapportage Wageningen University & Research, Steunpunt Smaaklessen & EU-Schoolfruit, ir. W. van Wijhe in opdracht van Rijksprogramma Jong Leren Eten, augustus 2017
- www.groengelinkt.nl
- <https://www.loketgezondleven.nl/leefstijlinterventies/erkenningstraject>
- <http://gezondeleefstijl.slo.nl/van-leerplankader-naar-leerplan>
(SLO)
- <https://www.voedingscentrum.nl/Assets/Uploads/Documents/Voedingscentrum/Professionals%20-%20Onderwijs/Onderwijs/Leerlijn-onderwijs-voedingscentrum-november-2012.pdf>
- (Voedingscentrum, 2012, leerlijn voeding opgenomen in leerplanklader)
- Ministerie van Landbouw, Natuurbeheer en Voedselkwaliteit, Directie Agro & Natuurkennis, Beleidsadvies Publiek-Private Samenwerking en Jong Leren Eten, M. van Oostenbruggen, 12 maart 2018
- www.smaaklessen.nl



Verwijzingen

- ⁱ Bron: https://www.rivm.nl/Onderwerpen/V/Voedsel_en_voeding
- ⁱⁱ Bron: deze definitie, welke een samenstelling is uit informatie van Wikipedia en definities zoals de Wageningen University & Research deze hanteert.
- ⁱⁱⁱ Educatie omvat een drietal elementen die specifiek te onderscheiden zijn:
1. Formal Learning, gericht op het behalen van een bepaalde (start) kwalificatie, betreft schoolsystemen van Primair Onderwijs tot Hoger Onderwijs.
 2. Non-formal Learning, gericht op het doorlopen van een georganiseerde/geprogrammeerde activiteit (cursus, training), niet perse gericht op het behalen van een diploma. Ook nascholing van professionals valt hieronder
 3. Informal Learning, leerproces dat niet tevoren georganiseerd of geprogrammeerd is, maar voortkomt uit het beleven of ondergaan van informatie (bijv. via media, via peergroups, via recreatieve activiteiten, voorlichting, ..) (zoals bezoekerscentra, dierentuinen, info-panelen lang een educatieve route, etc.)
- ^{iv} Social Learning is het leren van het interactieproces tussen verschillende stakeholders (groepen) met verschillende kennis, waarden en competenties, vaak: al doende leren, al lerende doen.
- ^v <https://www.voedingscentrum.nl/professionals/gezond-op-school/ontwikkeling-lesmaterialen.aspx>
- ^{vi} <http://gezondeleefstijl.slo.nl/van-leerplankader-naar-leerplan>
(SLO)
- ^{vii} <https://www.voedingscentrum.nl/Assets/Uploads/Documents/Voedingscentrum/Professionals/%20-%20Onderwijs/Onderwijs/Leerlijn-onderwijs-voedingscentrum-november-2012.pdf>
(Voedingscentrum, 2012, opgenomen in leerplanklader)
- ^{viii} <http://tule.slo.nl/OrientatieOpJezelfEnWereld/F-L34.html>
- ^{ix} <http://tule.slo.nl/OrientatieOpJezelfEnWereld/F-L35.html>
- ^x <http://tule.slo.nl/OrientatieOpJezelfEnWereld/F-L37.html>
- ^{xi} <http://tule.slo.nl/OrientatieOpJezelfEnWereld/F-L39.html>
- ^{xii} <http://tule.slo.nl/OrientatieOpJezelfEnWereld/F-L40.html>
- ^{xiii} <http://tule.slo.nl/OrientatieOpJezelfEnWereld/F-L41.html>
- ^{xiv} <http://www.boerderijeducatienederland.nl/gekwalificeerde-educatieboeren/>
- ^{xv} <http://gezondeleefstijl.slo.nl/themas2/voeding>
- ^{xvi} <https://www.voedingscentrum.nl/professionals/gezond-op-school/ontwikkeling-lesmaterialen.aspx>
- ^{xvii} [Database Centrum Gezond Leven\(CGL\) van het Rijksinstituut voor Volksgezondheid en Milieu](#)
- ^{xviii} [GroenGelinkt database met aanbod van natuur- en duurzaamheidseducatie](#)
- ^{xix} Voedingscentrum, [Richtlijnen Schijf van Vijf](#).
- ^{xx} Hiermee voldoen we aan de [Nederlandse Kinder- en Jeugdreclamecode^{xx}](#) en [Reclamecode voor Voedingsmiddelen\(RVV\)^{xx}](#):
- ^{xxi} [Convenant 'Scholen voor primair en voortgezet onderwijs en sponsoring'](#)
- ^{xxi} <https://www.smaaklessen.nl/nl/voedseleducatie/Organisatie.htm>
- ^{xxi} <https://www.smaaklessen.nl/nl/voedseleducatie/Organisatie.htm>
- ^{xxi} <https://topsectoragrifood.nl/>



Colofon

Deze Code Voedseleducatie is opgesteld door:

Wageningen University & Research
Steunpunt Smaaklessen & EU-Schoolfruit

Postadres: Postbus 17
6700 AA Wageningen
Bezoekadres: Bornse Weilanden 9
6708 WG Wageningen
Telefoon: 0317 48 96 71
Website: www.voedseleducatieplatform.nl
www.smaaklessen.nl
www.euschoolfruit.nl



Copyright © 2018 Wageningen University & research, Wageningen.

Niets uit deze uitgave mag worden veelevoudigd, opgeslagen in een geautomatiseerd gegevensbestand of openbaar gemaakt worden in enige vorm of op enige wijze, hetzij elektronisch, mechanisch of door fotokopieën, opname, of op enige andere manier, zonder voorafgaande schriftelijke toestemming van de auteur.